

# Verwerkingsrichtlijnen Eurowall® en Eurowall® Xentro

---

## Inhoud

<b>1. Algemeen</b> .....	<b>2</b>
<b>2. Toepassing</b> .....	<b>2</b>
<b>3. Opslag</b> .....	<b>2</b>
<b>4. Montage isolatie</b> .....	<b>2</b>
4.1. Ondergrond .....	2
4.2. Luchtspouw .....	2
4.3. Het aanbrengen.....	3
4.4. Kozijnen en andere onderbrekingen in de gevel.....	3
4.5. Afplakken.....	3
4.6. Verankering .....	3
4.7. Werkonderbreking .....	4
<b>5. Uitvoering details</b> .....	<b>5</b>
5.1. Fundering (langsgevel) .....	5
5.2. Raamopening (onderaansluiting langsgevel) .....	6
5.3. Raamopening en verdiepingsvloer (bovenaansluiting langsgevel) .....	7
5.4. Raamopening (zijaansluiting langsgevel) .....	8
5.5. Hoekaansluiting .....	9
5.6. Woningscheidende wand .....	9

## 1. Algemeen

Deze verwerkingsrichtlijnen moeten zorgvuldig worden gelezen alvorens met het aanbrengen van de Eurowall® isolatie platen wordt begonnen. Een onjuiste montage en/of ongeschikt gereedschap kan ongewenste effecten hebben op de eigenschappen van de isolatie platen zelf of op de hele constructie, waarvan de isolatie plaat een onderdeel is.

Bij de levering van de isolatie platen en voor de montage dient altijd een kwaliteitscontrole van de isolatie platen plaats te vinden. Recticel Insulation aanvaardt geen aansprakelijkheid voor aangebrachte isolatie platen wanneer ze gemonteerd zijn en het duidelijke visuele gebreken betreft.

## 2. Toepassing

Eurowall® is een thermisch isolerend plaat, ontworpen voor gebruik in traditionele spouwmuur constructies.

Binnenspouwblad:

- Alle steenachtige materialen, zoals beton, kalkzandsteen, keramische producten, cellenbeton etc.
- Prefab elementen, zoals prefab beton of HSB constructies.

- Massief hout

Buitenspouwblad:

- Gemetselde of gelijmde gevelstenen.
- Bij geglazuurde gevelstenen of andere steenachtige materialen dienen er specifieke verwerkingsregels in acht genomen te worden. Neem hiervoor contact op met Recticel Insulation.

## 3. Opslag

Om extra kosten te vermijden en om maximaal te kunnen profiteren van de isolatielaag, moeten de isolatie platen zorgvuldig worden behandeld. De isolatieplaten moeten worden afgedekt (dekzeil), maar moeten wel kunnen ventileren. Let op dat de onderste platen niet in het water staan. Aan de onderzijde wordt daarom een minimale afstand van 150 mm tussen het maaiveld en de onderste platen geadviseerd.

De verpakking moet intact blijven tot op het moment van monteren.

De verpakking zelf wordt niet beschouwd als voldoende beschermende afdekking.

## 4. Montage isolatie

### 4.1. Ondergrond

De ondergrond (buitenzijde binnenspouwblad) moet schoon, en winddroog zijn.

Verwijder alle oneffenheden, zoals lijm en specieresten.

Er mogen geen leidingen op de buitenzijde van het binnenspouwblad gemonteerd zijn.

Grote oneffenheden, zoals doorstekende vloervelden, woningscheidende wanden o.i.d. dienen te worden voorkomen.

Bij een onvoldoende vlakke ondergrond moet deze geëgaliseerd worden.

Voorkom te allen tijde een ruimte achter de isolatie, die contact kan maken met de luchtspouw achter het buitenspouwblad (convectie).

Bij twijfel neem contact op met Recticel Insulation.

### 4.2. Luchtspouw

Er dient een vrije ononderbroken (ontwerp) luchtspouw van minstens 30 mm te zijn voorzien.

Totale spouwmuurdikte – dikte binnenspouwblad – dikte isolatie- dikte buitenspouwblad  $\geq 30$  mm. Rekening houdend met alle toleranties op materialen zal dit in de praktijk tot een effectieve luchtspouw van minimaal 10 tot 20 mm leiden.

### 4.3. Het aanbrengen

- Aangeraden wordt eerst het binnenspouwblad op te trekken om aan de eisen van de ondergrond (4.1) te kunnen voldoen.
- De eerste rij Eurowall® isolatie platen waterpas aanbrengen en starten ter hoogte van de vloerisolatie.
- Eurowall® isolatie platen goed aaneengesloten tegen het binnenspouwblad aanbrengen (zie verder verankering 4.6).
- Eurowall® isolatie platen kunnen zowel één- als meerlaags worden verwerkt. Meerlaags werken biedt het voordeel dat de naden van de eerste laag afgedekt worden.
- Eurowall® isolatie platen mogen zowel portrait als landscape worden aangebracht.
- Eurowall® isolatie platen worden steeds in “half steens” verband verwerkt, zowel verticaal als horizontaal. Ook in de hoeken kunnen de platen verspringend worden aangebracht om een doorlopende verticale naad te voorkomen.
- Eurowall® isolatie platen kunnen op maat gesneden of gezaagd worden. Het beste resultaat wordt bereikt met een (tafel)cirkelzaag.

### 4.4. Kozijnen en andere onderbrekingen in de gevel

Rondom alle aansluitingen bij gevelonderbrekingen, zoals kozijnen, geveldraggers o.i.d. een ruimte van ca. 10 mm aanhouden. Vul deze ruimte op met een flexibele PU schuim.

### 4.5. Afplakken

Om de winddichtheid te optimaliseren kunnen de naden afgeplakt worden met Rectitape. Het afplakken van de naden is echter geen verplichting, maar verhoogt de kwaliteit van de isolatieschil en is dus optioneel toe te passen.

Bij het aanbrengen van Rectitape wordt de volledige strook zeer goed aangedrukt door gebruik te maken van een spatel.

Voor de hoeken is een extra brede Rectitape (300 mm) beschikbaar.

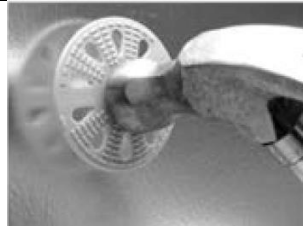
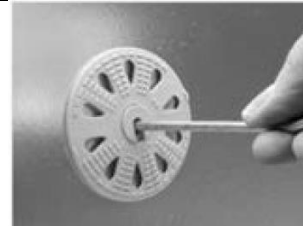

Ook bij meerlaags geplaatste Eurowall® isolatie platen mogen de naden van de buitenste laag afgeplakt worden om de winddichtheid te optimaliseren.

### 4.6. Verankering

Eurowall® isolatie platen wordt steeds mechanisch verankerd met een minimum van 4 bevestigingen per m<sup>2</sup> of 3 bevestigingen per plaat.

Na het aanbrengen van de Eurowall® isolatie platen worden de kunststof isolatiepluggen met een hamer in het voorgeboorde gat ( $\varnothing 8$  mm) geslagen. Deze kunststof pluggen zorgen voor een (tijdelijke) windvaste verankering van de isolatieplaten tegen het binnenspouwblad. De keuze van de boor en wel of niet kloppen is afhankelijk van het materiaal van het binnenspouwblad.

Als de metselaar op hoogte is kan het spouwanker m.b.v. een slagpijpje in de plug geslagen worden.

			
Boren met diameter 8 mm.	Plaatsen van de isolatieplug. Isolatie is nu windvast gefixeerd	Plaatsen van het spouwanker in de plug tot aan de weerstand.	Inslaan van het spouwanker d.m.v. het slagpijpje tot aan de schotel.

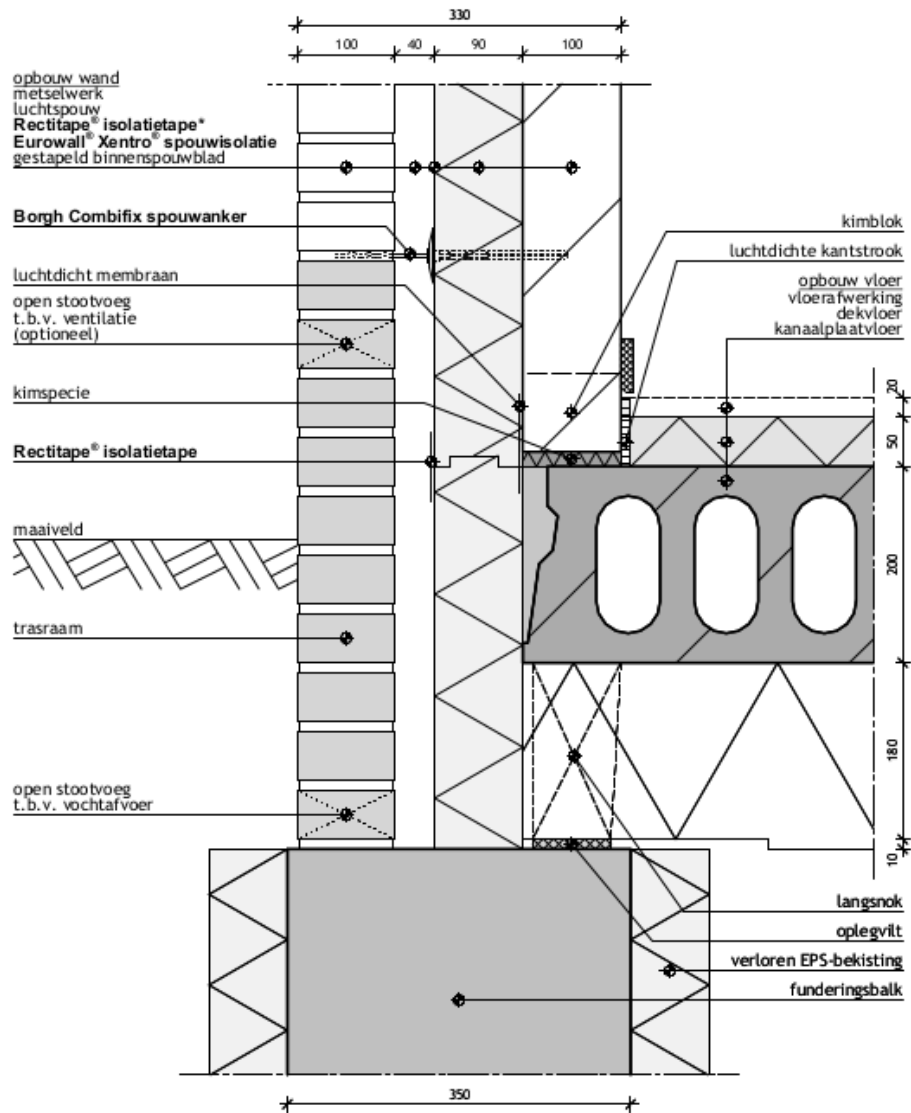
#### 4.7. Werkonderbreking

Een gevel met goed verankerde Eurowall® isolatie platen kan enkele weken onbeschermd (zonder de uiteindelijke gevelafwerking) blijven. Het is evenwel raadzaam om binnen 4 weken na het aanbrengen van de isolatie met de definitieve gevelafwerking te starten.

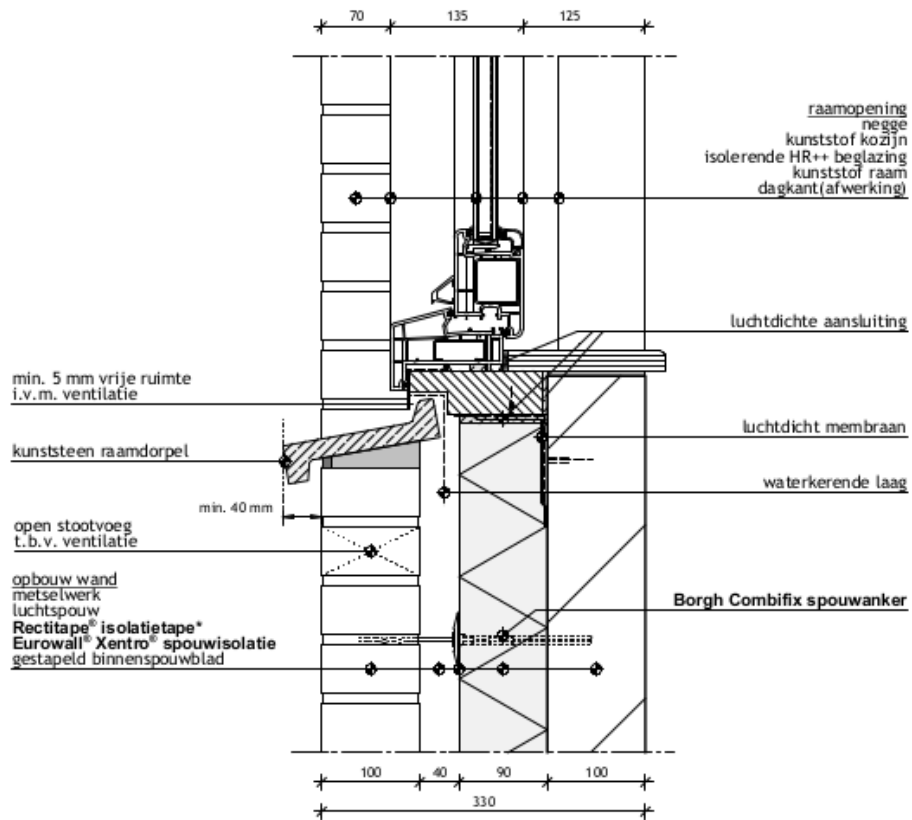
De verpakking zelf wordt niet beschouwd als voldoende beschermende afdekking.

## 5. Uitvoering details

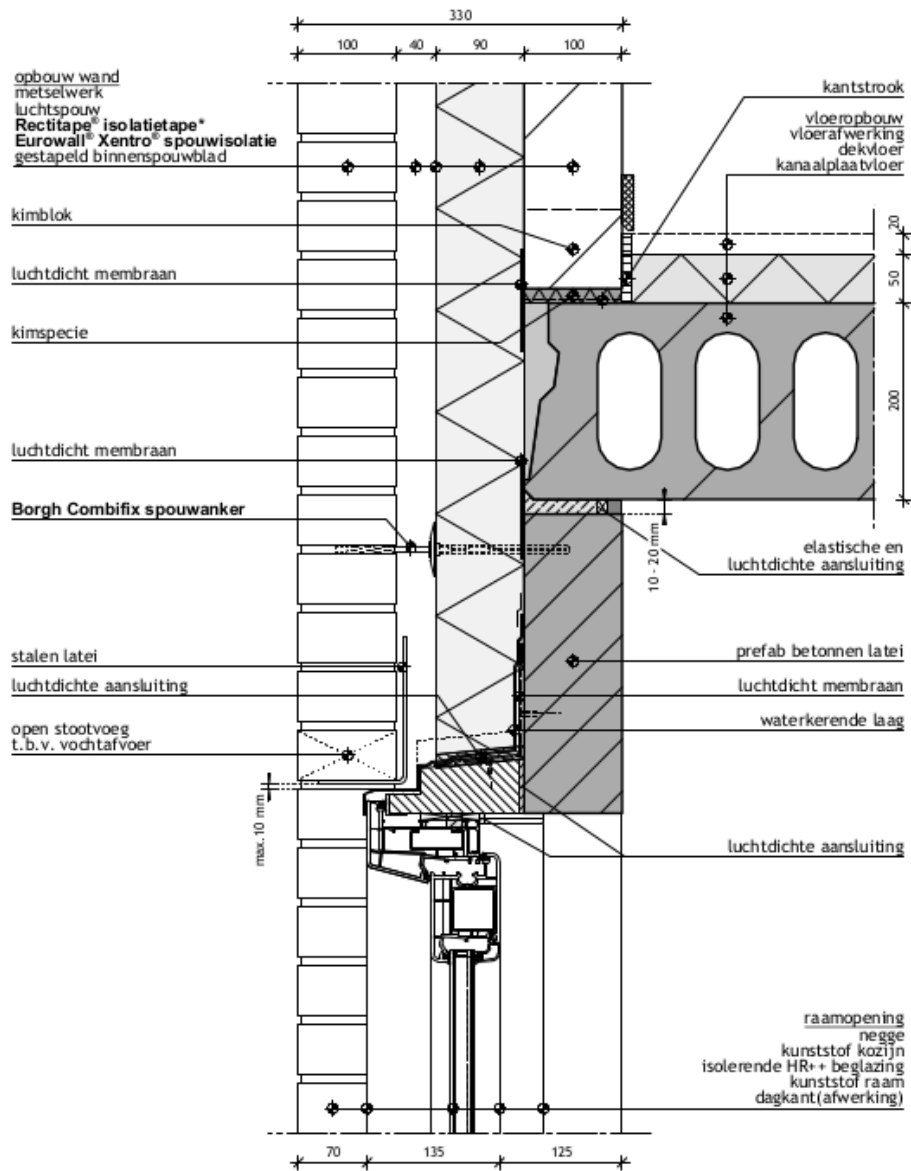
### 5.1. Fundering (langsgevel)



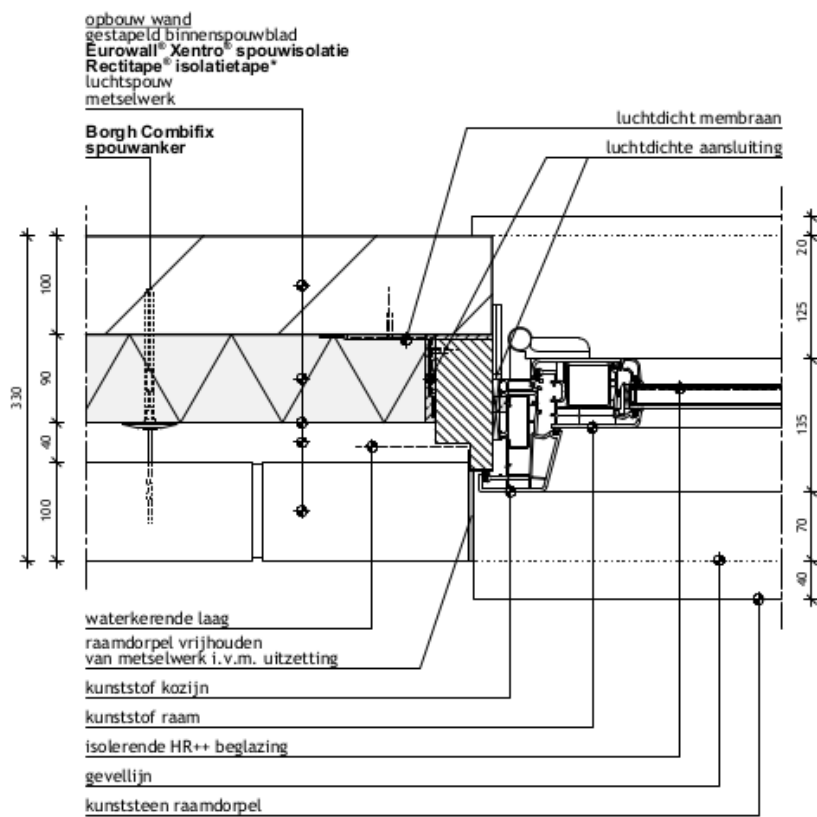
## 5.2. Raamopening (onderaansluiting langsgevel)



### 5.3. Raamopening en verdiepingvloer (bovenaansluiting langsgevel)

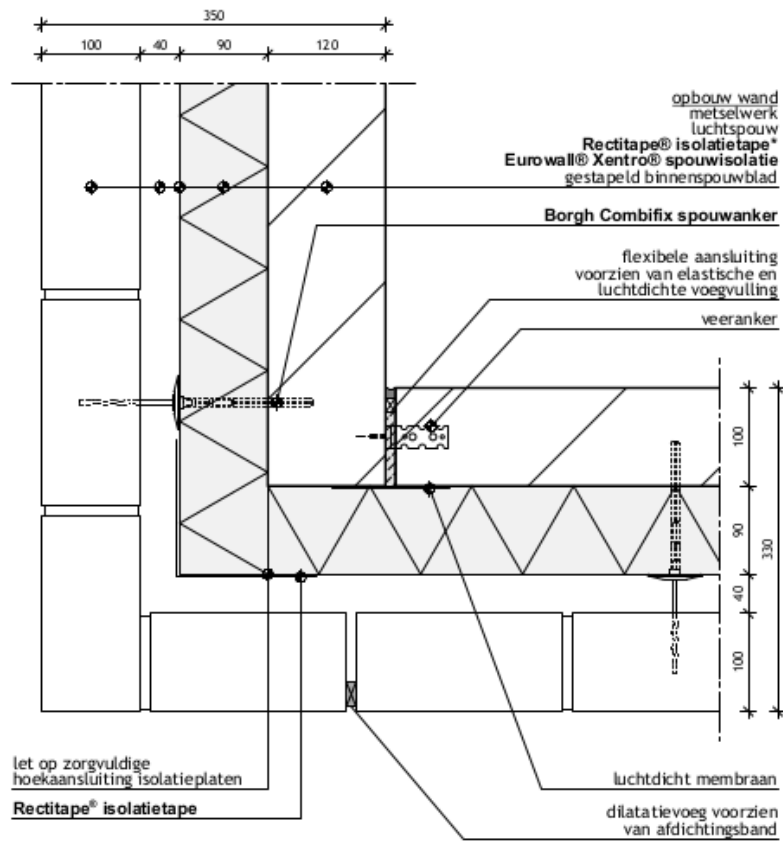


## 5.4. Raamopening (zijaansluiting langsgevel)





## 5.5. Hoekaansluiting



## 5.6. Woningscheidende wand

